



Cisco DigiStar

以太网同轴网络 (EoC)

HomePlug LCI 软件

安装与使用说明

通知

商标

- Cisco和Cisco徽标是思科系统公司和/或其子公司在美国和其他国家/地区的注册商标或商标。以下网址详细列明了所有思科公司的注册商标：
www.cisco.com/go/trademarks.
- 本文档提及的所有其他商标均是其各自拥有者的商标。

出版物

思科公司对本出版物中可能出现的错误或遗漏不承担任何责任。思科公司保留任何时候不事先通知即可修改本出版物的权利。不论本手册中的任何信息是否涉及了任何现行或者将要发布的专利中的发明创造，均不能认为本手册有权暗示，禁止翻供或对任何版权或专利的其它任何许可或权利。

版权

© 2011 思科系统和/或其子公司，保留所有权利。中国出版。

本出版物中的信息不事先通知即可修改。未经思科公司同意，本出版物中的任何部分均不得以任何形式（照相复印，缩微，静电复印，或者任何其它方法）重新出版或者传播，或者以任何目的收入到电子或机械信息收集系统中。

目录

通知	ii
商标	ii
出版物	ii
版权	ii
目录	iii
前言	iv
关于本手册	iv
重要通知	iv
第 1 章 安装说明	1-1
综述	1-1
概述	1-1
本章	1-1
系统要求	1-2
系统要求	1-2
安装 WinPcap.....	1-3
安装步骤	1-3
安装 LCI.....	1-6
安装步骤	1-6
设备连接图	1-9
连接 EoC 设备	1-9
第 2 章 使用说明	2-1
综述	2-1
概述	2-1
本章	2-1
启动 LCI.....	2-2
概述	2-2
启动 LCI.....	2-2
获得证书	2-2
启动 LCI（续）	2-3
导入证书	2-3
启动 LCI（续）	2-4
刷新设备	2-4
检查设备版本	2-5
检查设备版本	2-5
升级设备固件	2-6
升级设备固件	2-6
不启用 VLAN	2-10
带宽设置	2-11
带宽设置（续）	2-12
性能测试	2-13
第 3 章 产品支持信息	3-2
获取产品支持	3-2
产品支持热线	3-2

前言

关于本手册

本手册适用于 HomePlug EoC LCI (Local Craft Interface) 软件 (版本为 1.02)。介绍了如何安装和使用 LCI 软件, 以及通过软件检测局端和终端网络状态。



本手册包括以下几个章节:

第一章 安装说明 — 本章包括安装系统要求、安装 WinPcap 的步骤、安装 LCI 的步骤以及设备连接示意图。

第二章 使用说明 — 本章包括如何启动 LCI、检查设备版本、升级设备固件、终端设置、性能测试以及带宽设置。

第三章 产品技术支持信息 — 本章包括技术支持信息。

其他文档

以下用户手册提供了其他信息:

如果你已经购买了我们的产品, 你可以注册登入以下网址, 获取或下载关于产品的最新信息:

[http://www.sciatldev.com/TNSDocs/DT/DigiStar\(EoC\)/digistar_io_cisco.htm](http://www.sciatldev.com/TNSDocs/DT/DigiStar(EoC)/digistar_io_cisco.htm)

注: 可以单独订购这些指南, 或从局端和终端设备包随附的 CD 上找到这些指南。

重要通知

请确保在使用此用户手册之前阅读此通知



通知:

EoC HomePlug LCI 软件仅适用于安装有 HomePlug 模块的 DigiStar EoC AP 以及相关产品的本地配置功能。对于其他 EoC 局端设备, 请咨询当地客户代表, 选用对应的软件进行配置操作。

第 1 章 安装说明

综述

概述

本章介绍如何安装 WinPcap 软件、LCI 软件、系统要求以及 EoC 设备连接图。

本章

本章包括以下几个方面的内容：

主题	页码
系统要求	1-2
安装 WinPcap	1-3
安装 LCI	1-6
EoC 设备连接图	1-9

系统要求

系统要求

下表为安装 LCI 的参考硬件配置信息：

	系统要求
操作系统	Windows Server 2003/ Windows XP Service Pack 2/ Windows 7; (已安装 Microsoft .NET Framework 2.0)
硬盘要求	最少 200 MB 硬盘空间
屏幕分辨率	最低分辨率为 1024 x 768, 16 位颜色质量

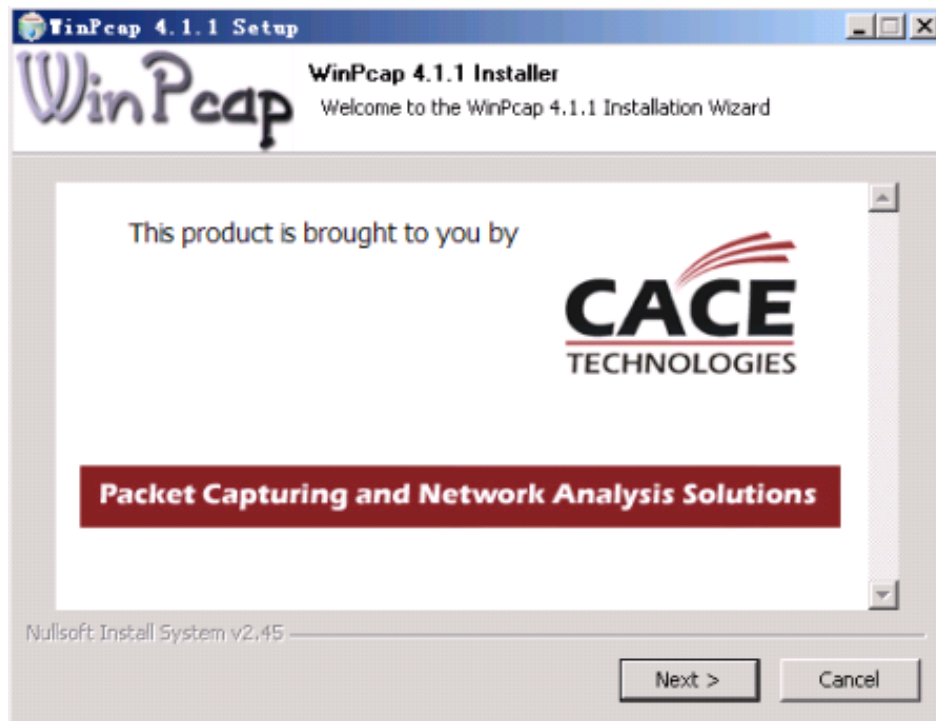
安装 WinPcap

本节介绍如何安装 WinPcap。

安装步骤

请按照如下步骤安装 WinPcap:

1. 找到存放安装文件的位置。
2. 双击运行 **winpcap4.1.1 installer** 安装文件。
3. 进入 WinPcap4.1.1 Setup 软件安装起始页面，点击“**Next**”按钮。



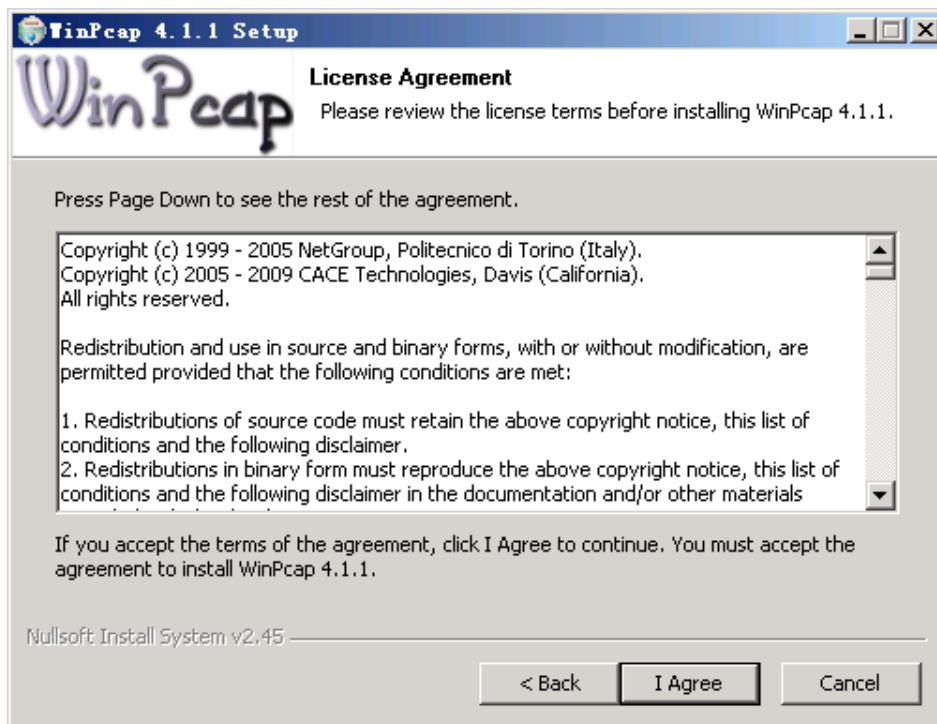
续下页

安装 WinPcap (续)

4. 弹出如下界面。请仔细阅读界面内容。如果没有问题，点击“Next”按钮。



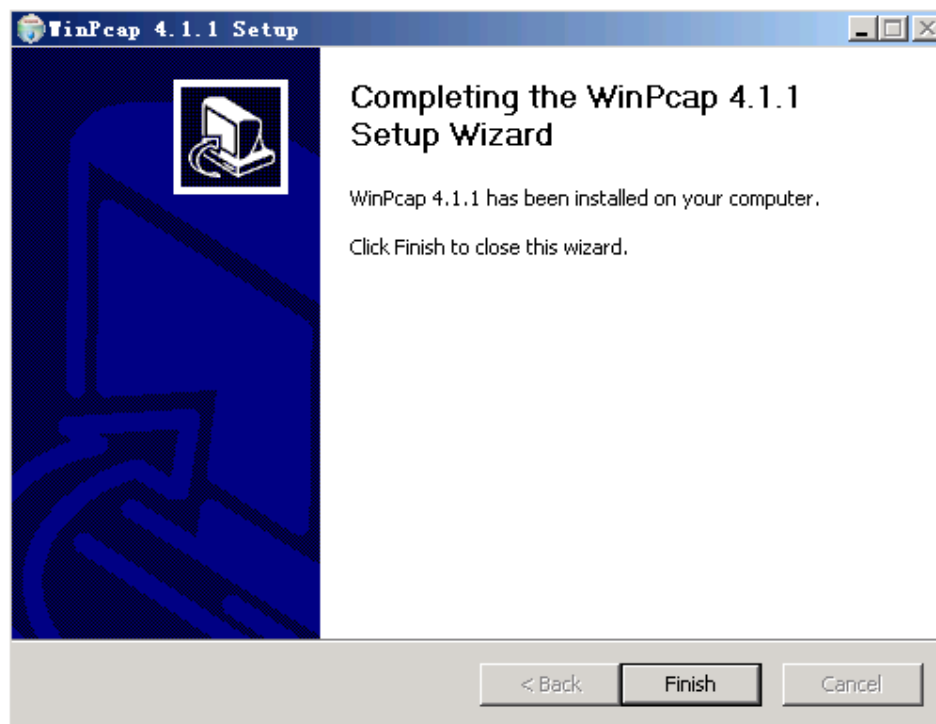
5. 弹出如下界面。仔细阅读界面最终用户许可协议内容。
点击“I Agree”（我同意）按钮。



续下页

安装 WinPcap (续)

6. 点击上图的“**I Agree**”按钮后，WinPcap 软件开始安装。
7. 点击“**Finish**”（完成）按钮，完成安装。



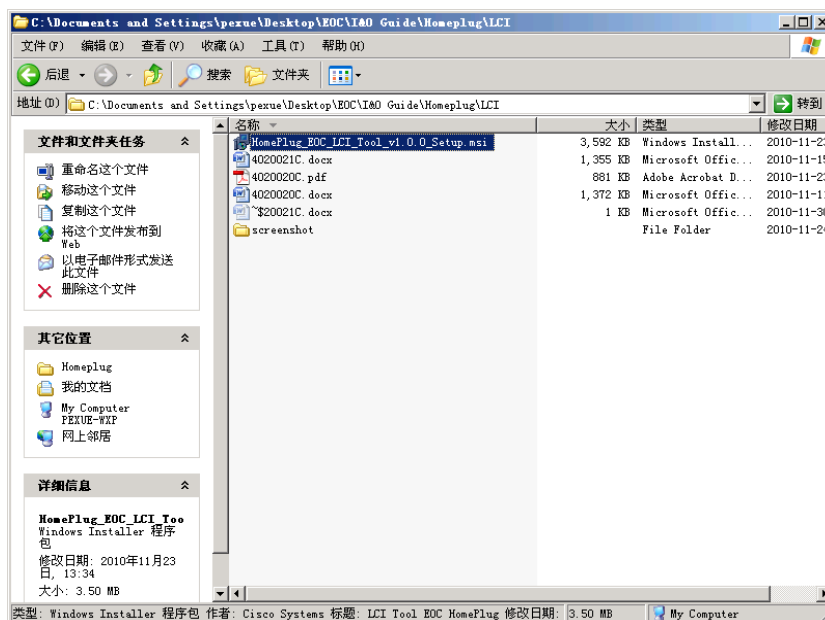
安装 LCI

本节介绍安装 LCI 的步骤。

安装步骤

请按照如下步骤安装 LCI:

1. 找到存放安装文件的位置，点击打开 LCI Setup 安装文件。



2. 进入 LCI 软件安装界面。

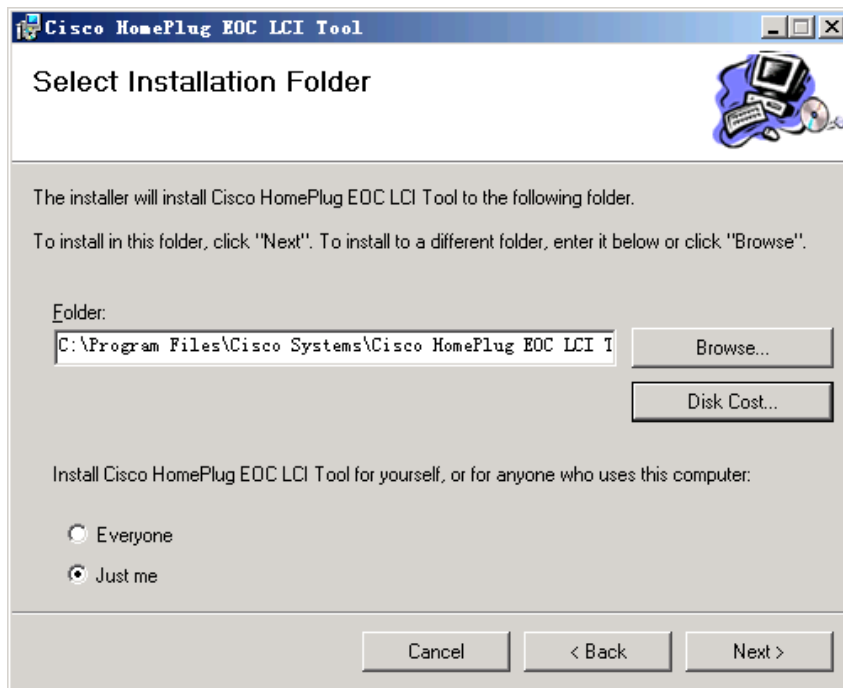
仔细阅读页面内容后，点击“下一步”按钮。如图所示。



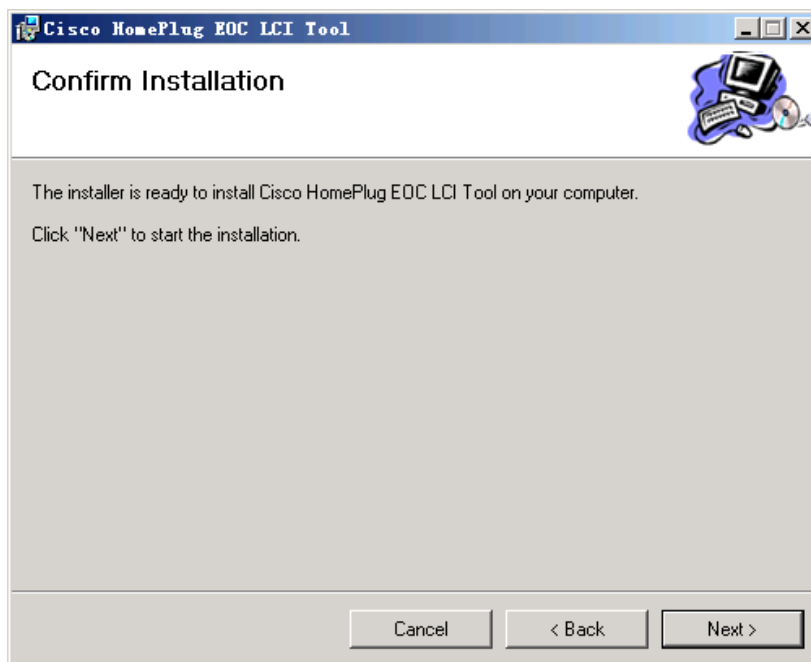
续下页

安装 LCI (续)

3. 弹出如下界面。点击“浏览”按钮，选择文件安装路径。点击“下一步”按钮



4. 弹出如下界面。请仔细阅读界面内容。点击“下一步”按钮，开始安装。

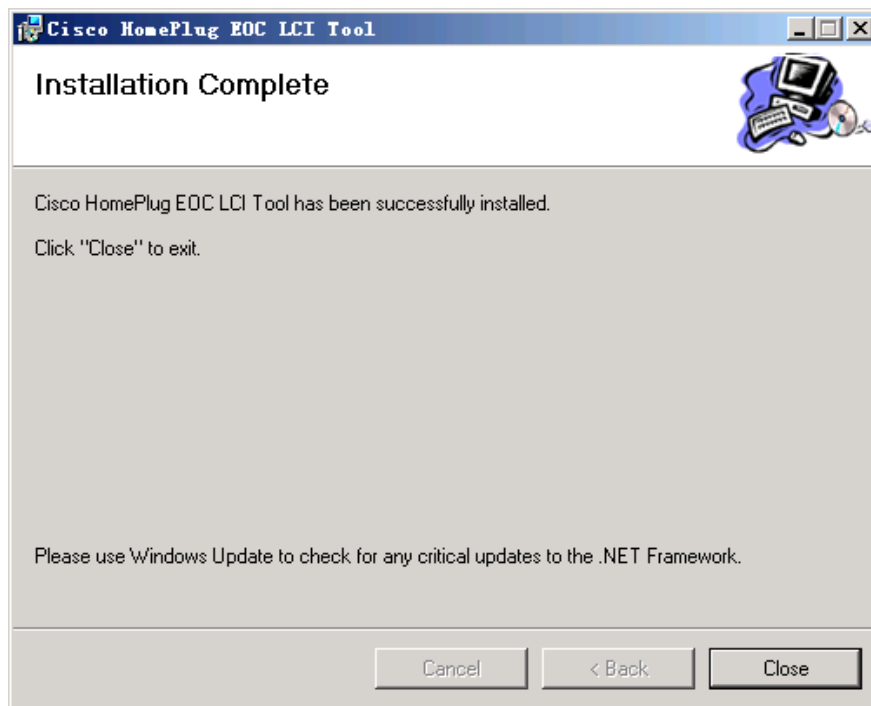


续下页

安装 LCI (续)

5. LCI 软件自动安装完成，弹出如下界面。

点击“关闭”按钮退出安装界面

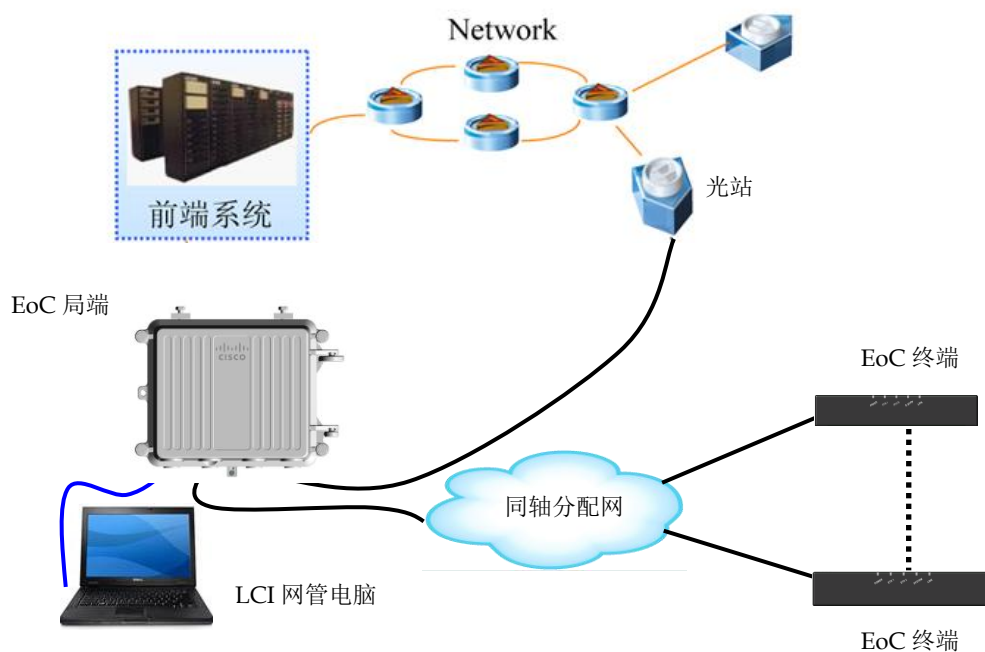


设备连接图

本节介绍如何连接 EoC 设备。

连接 EoC 设备

如下图所示连接相关设备。



- 注：1. 本地网管 PC 的 IP 地址要和 EoC 局端的 IP 地址设置在同一网段。
2. 本软件亦适用于 EP 端，即通过电脑经由网线直接连接至 EP 进行本地配置。
3. 本软件不支持对安装有交换机的 EoC 系统进行配置。

第 2 章 使用说明

综述

概述

本章介绍如何启动 LCI、检查设备版本、升级设备固件软件、终端设置、带宽设置以及性能测试。

本章

本章包括：

主题	页码
启动 LCI	2-2
检查设备版本	2-5
升级设备固件软件	2-6
终端设置	2-8
带宽设置	2-10
性能测试	2-11

启动 LCI

概述

LCI 需要证书才能激活功能模块。LCI 在安装后，未安装任何证书，因此也未激活任何功能模块。

证书连接到管理主机的网络适配器 MAC 地址。要购买证书，您应该向销售代表提供管理主机的 MAC 地址。Cisco Systems 然后根据您的实际要求提供正确的证书文件。

启动 LCI

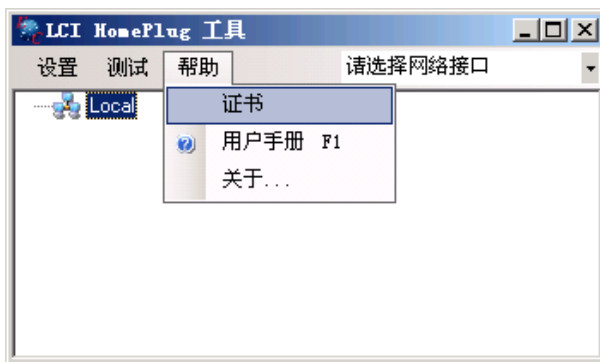
请按照以下步骤启动 LCI:

1. 点击**开始**菜单，然后指向**程序**。
2. 指向 **LCI**，然后点击 **LCI 启动** 此程序。
3. 首次启动 LCI 时，系统会提示没有找到有效的证书文件。

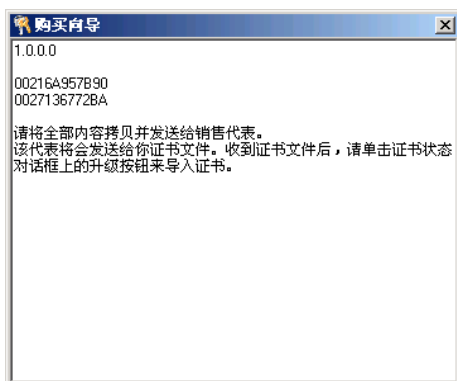


获得证书

1. 要获得证书，请从**帮助**菜单中点击**证书**选项。



按照向导将显示的信息发送给当地的销售代表，以获得证书。

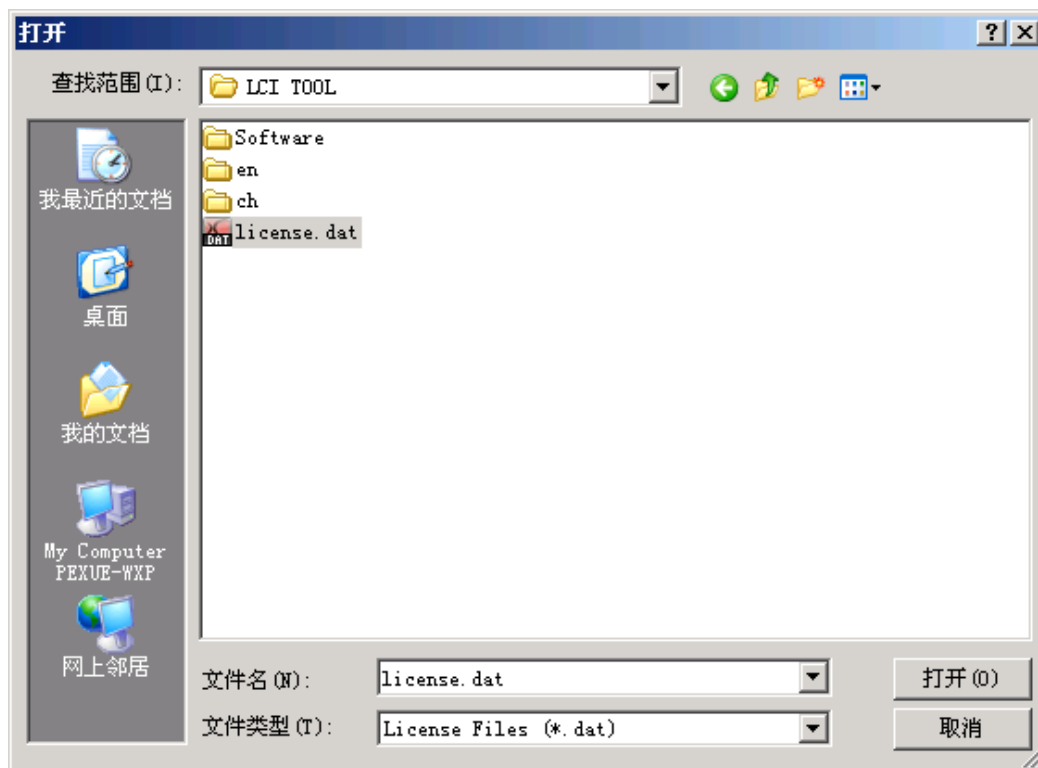


续下页

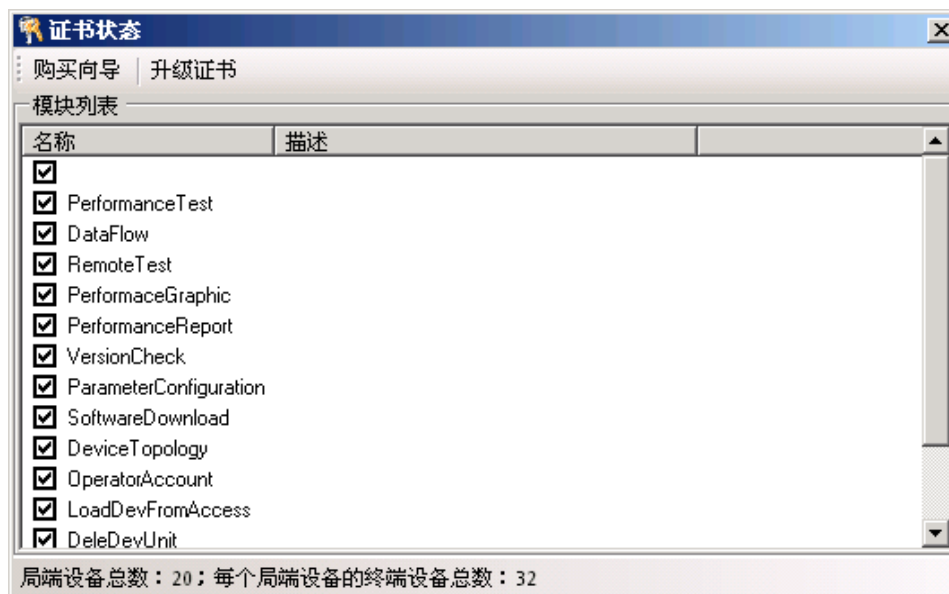
启动 LCI (续)

导入证书

1. 收到许可文件后，点击**升级证书**，导入证书。
2. 点击**浏览**，然后从您的计算机中选择有效的证书（.dat 文件格式）。



3. 点击**确定**，导入证书文件。成功导入文件时，将激活相关的功能模块。



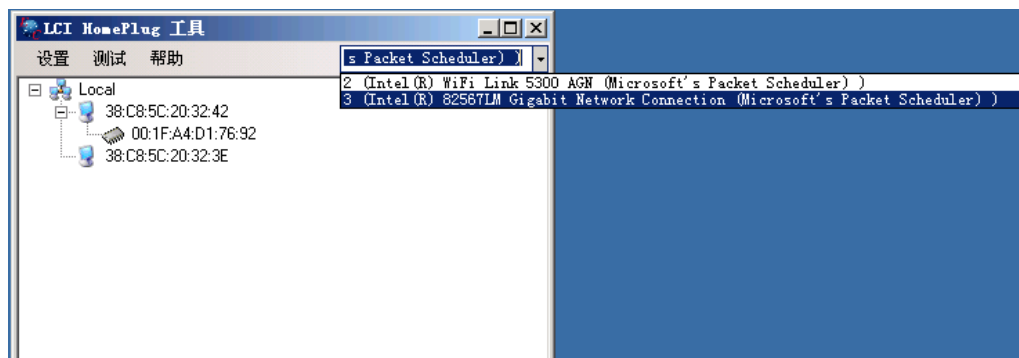
证书会显示可管理的局端和终端设备的最大数。

续下页

启动 LCI (续)

刷新设备

1. 选择连接到设备的网络接口。



注：如之前已通过 Web UI (SNMP) 对 AP 进行了 VLAN 设置，则需要使用 Intel 的 ProWin32 等工具对电脑的网络适配器进行同样的 VLAN 设置之后，方可与 AP 建立连接。详细操作请参照 Intel 官方网站上的信息：www.intel.com。

2. 在 Local 图标上点击鼠标右键，在弹出的菜单中点击**刷新设备**。



如下图所示：38:C8:5C:20:32:42 和 38:C8:5C:20:32:3E 为局端设备，00:1F:A4:D1:76:92，为终端设备。

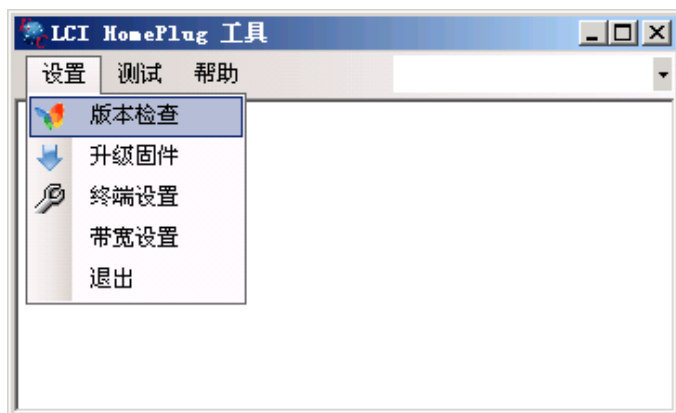


检查设备版本

本节介绍如何检查设备版本。

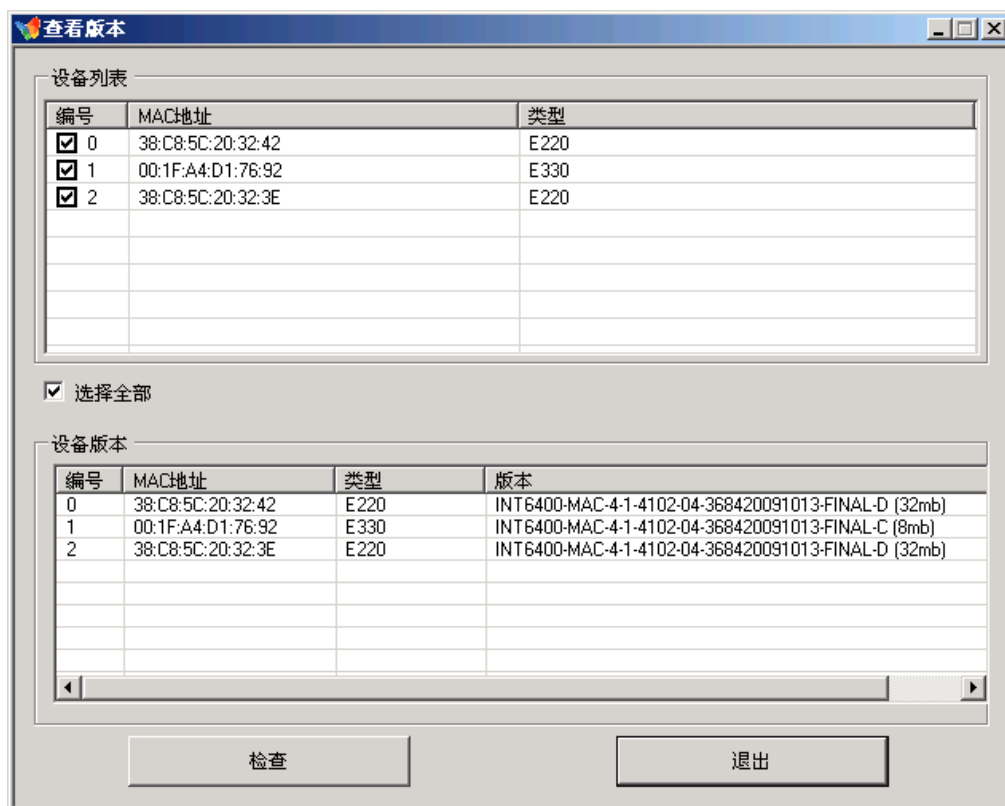
检查设备版本

1. 在主界面中，点击“设置”。在下拉菜单中选择“版本检查”。



2. 在下图所示界面中勾选“选择全部”选中框，再点击“检查”按钮。

如果找到网络中的设备，设备版本窗口中将显示设备的编号、MAC 地址、类型、和版本。

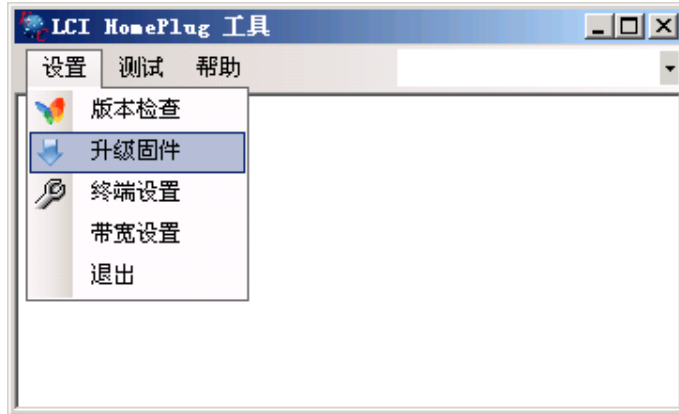


升级设备固件

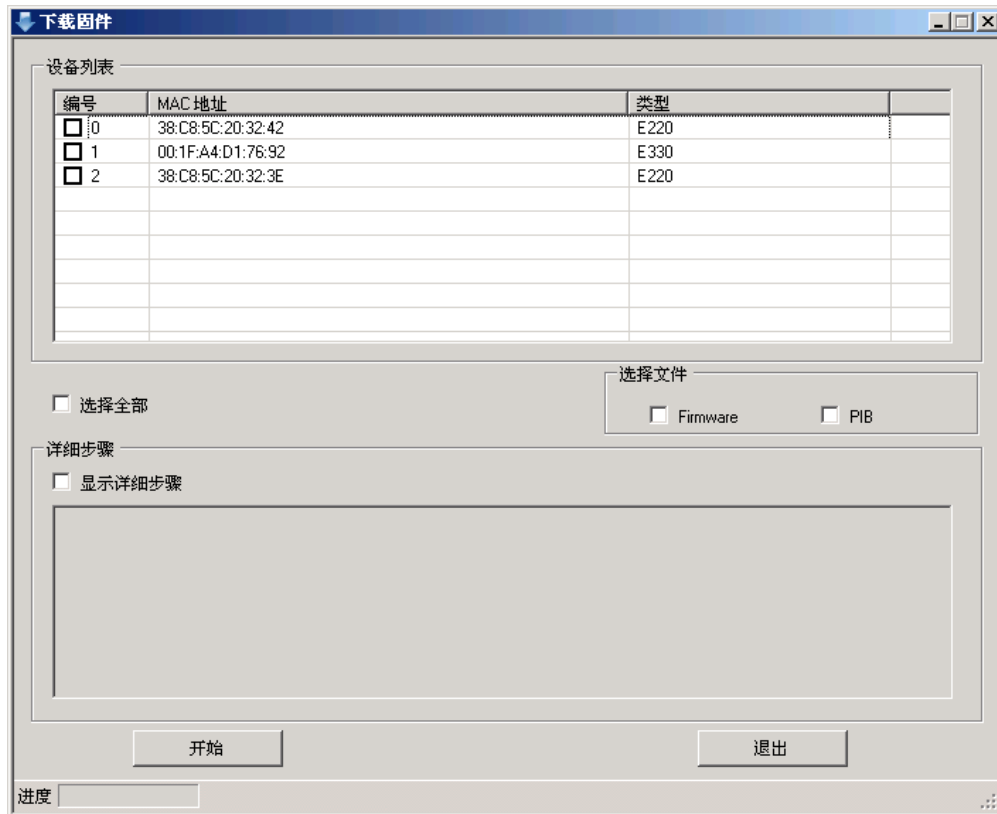
本节介绍如何升级设备固件。

升级设备固件

1. 在主界面中点击“设置”。在下拉菜单中选择“升级固件”。



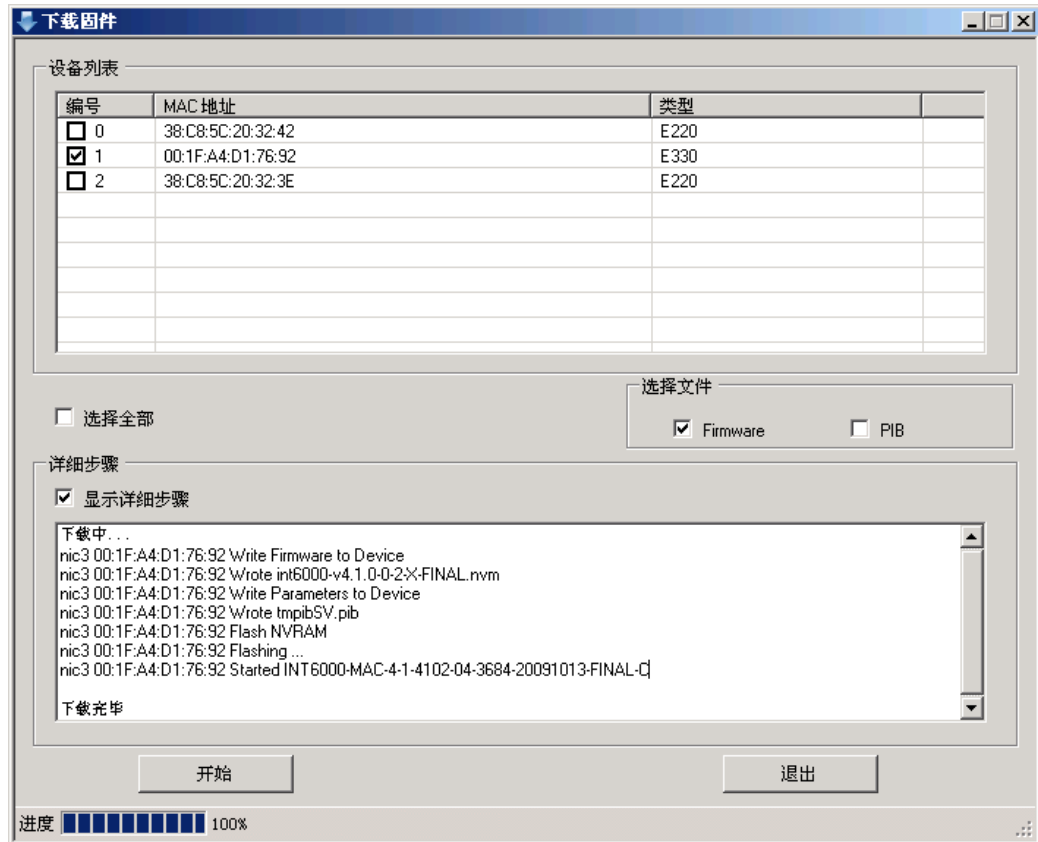
2. 勾选需要升级的设备的编号，如需全部升级，勾选“选择全部”选中框
3. 在“选择文件”勾选框中勾选“firmware”（固件）。
4. 如需要查看详细信息，勾选“显示详细步骤”勾选框。
5. 点击“开始”按钮。



续下页

升级设备固件（续）

6. 固件升级成功后的界面如下图所示。

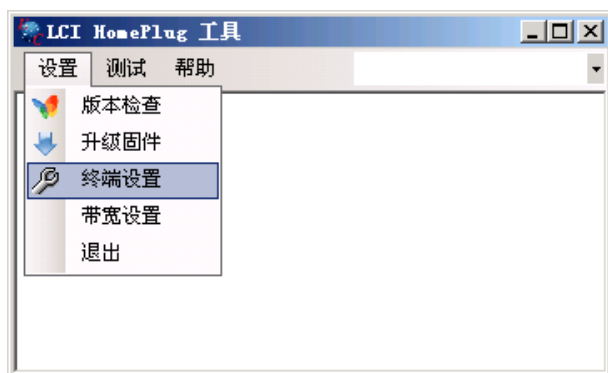


续下页

终端设置

本节介绍如何设置终端。

1. 在主界面中点击“终端设置”标志。

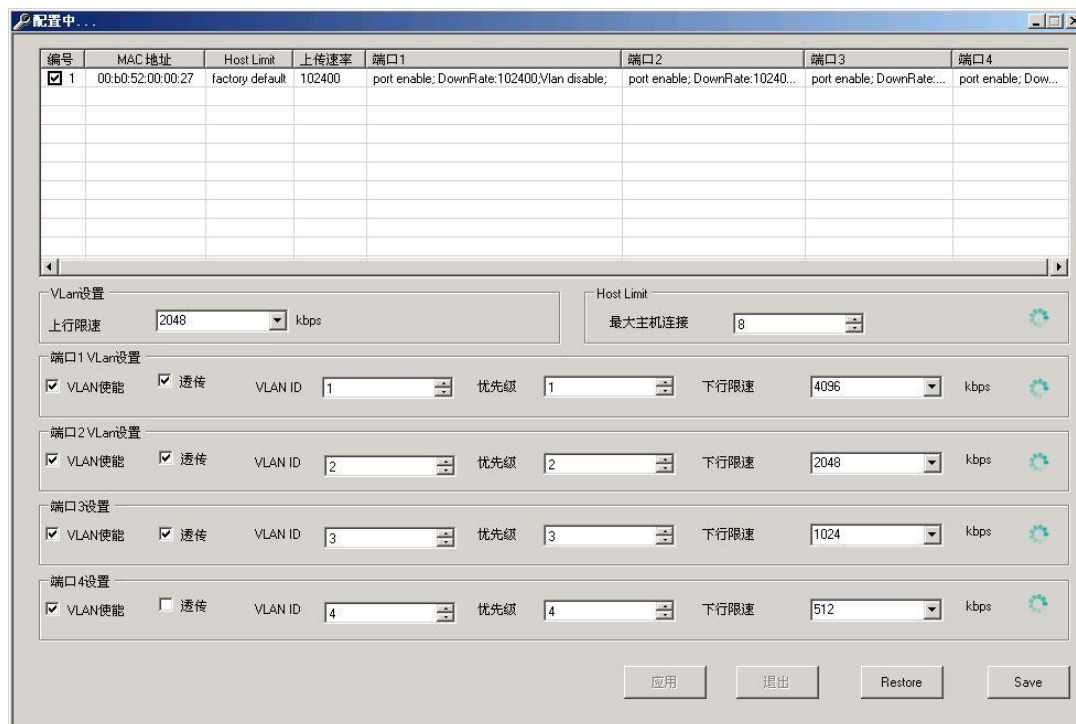


2. 输入局端设备的 IP 地址，点击**连接**按钮，连接到该设备。



3. 在 VLAN 设置栏，点击**上行限速**下拉菜单，选择或输入允许的最大上行速率。
4. 在端口 1 -端口 4 的 VLAN 设置栏中分别勾选“VLAN 启用”或保留该选项。
5. 在端口 1 -端口 4 的 VLAN 设置栏中分别勾选“透传”或保留该选项。
6. 在 **VLAN ID**，**优先级**和**下行限速**框中分别选择和输入期望值。

注：如 EP 不支持优先级设置，请保持该项默认。

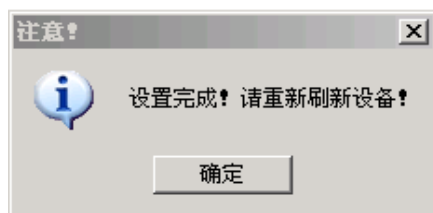


续下页

终端设置 (续)

注:

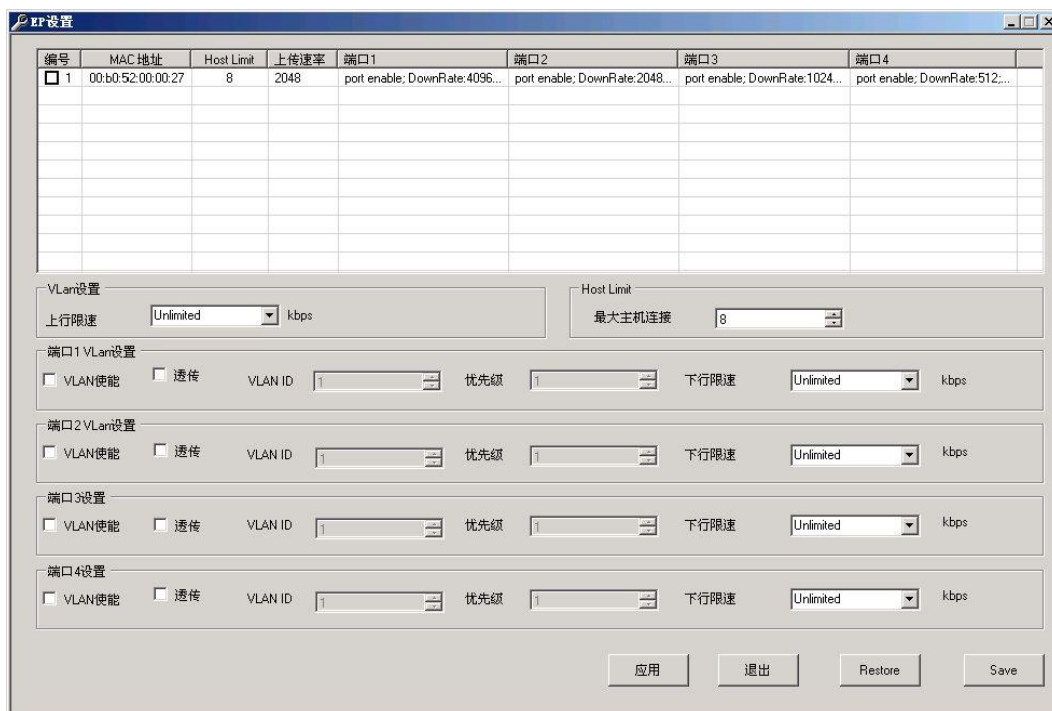
- a. 各端口的 VLAN ID 号不能设置为相同。优先级配置框中的数字越大代表的优先级越高。上图中端口 2 的优先级高于端口 1。
 - b. EoC LCI HomePlug 软件目前版本暂不支持设置最大主机连接和端口 VLAN 的优先级设置。
7. 点击“应用”开始配置。VLAN ID 配置成功后，软件弹出以下对话框。



8. 点击“确定”按钮退出配置界面。
9. 在主页面选中**本地(Local)**选项，单击右键，选择刷新设备。



10. 重新进入**终端设置**界面可检查 EP 配置是否成功。

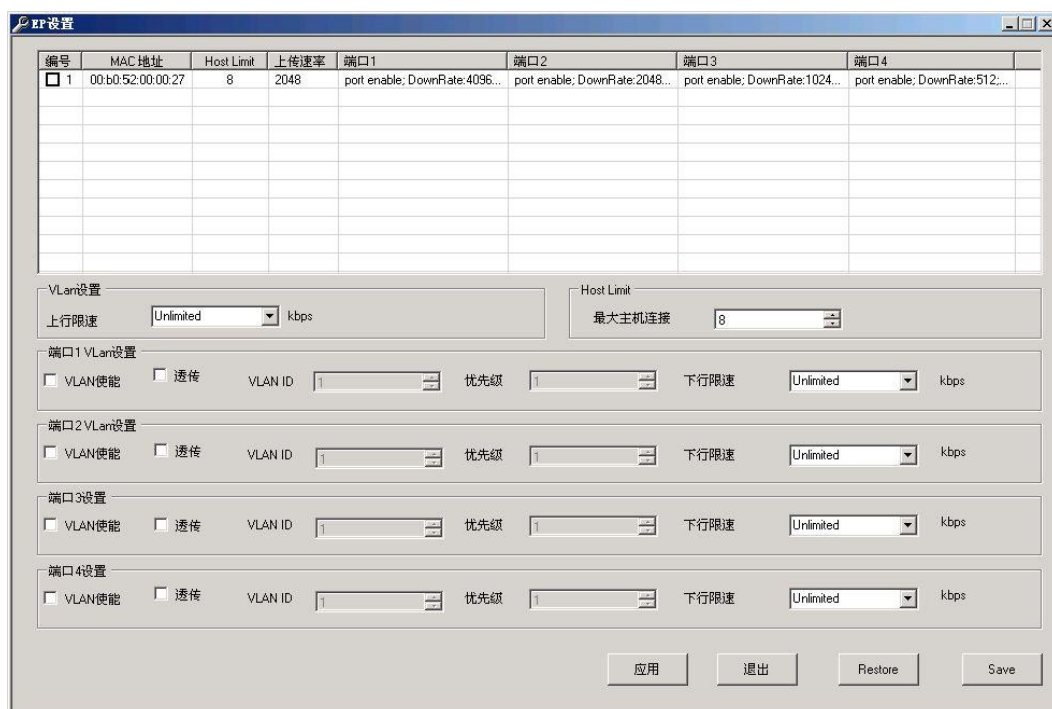


终端设置（续）

不启用 VLAN

如需不启用 VLAN 设置，按照以下步骤操作。

1. 在设备列表的编号栏中选中需要配置的终端。
2. 在端口 1 和端口 2 的 VLAN 设置窗口，不勾选“启用”。
3. 点击**应用**开始设置。



4. 设置完成后，在主界面中再次点击“**终端设置**”，确认 VLAN 已被不启用(disable)。

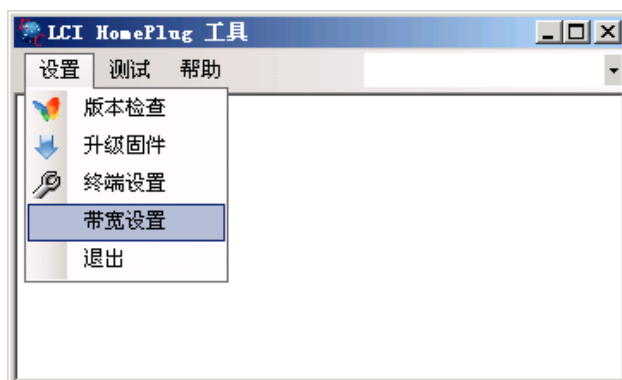
注：

- a. 一旦选择不启用 VLAN 设置，所有对终端进行的配置都将返回默认值。
- b. 重新启动 LCI 软件对终端进行设置时，端口设置框内将自动显示默认值，不读取当前设置。

带宽设置

本节介绍如何设置带宽。

1. 在主界面中点击“带宽设置”标志。



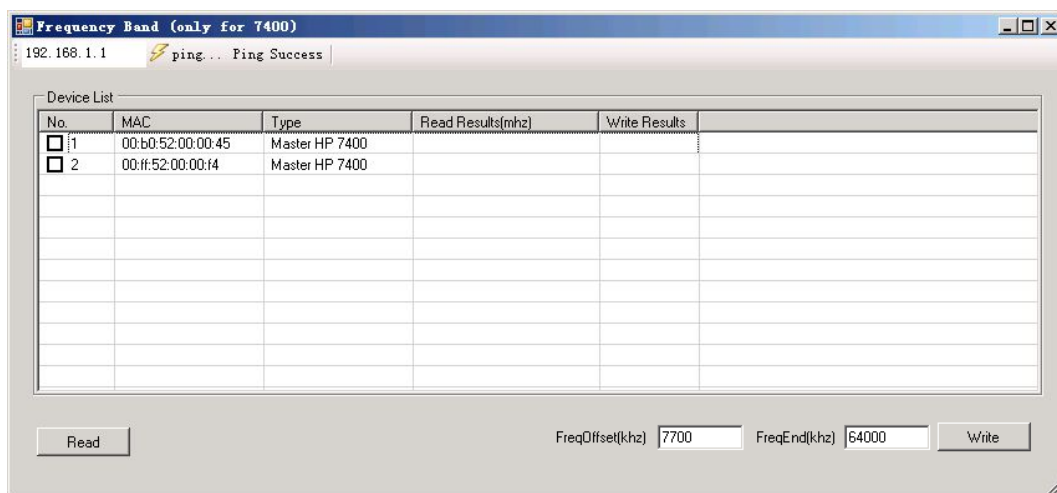
注：带宽设置仅适用于安装有 HomePlug7400 模块的 EoC 局端设备。

2. 输入局端设备的 IP 地址，点击 Ping 按钮，连接至设备。



3. 在设备列表(Device List)中找到需要设置的设备，勾选该设备前的勾选框。
4. 在起始频率(FreqOffset)，和最终频率(FreqEnd)后的文本框中，分别填入期望的频率值。
5. 点击写入(Write)按钮，将期望的带宽范围写入该设备。

注：软件读出值的单位为 mhz，写入值的单位精确到 khz，请进行单位换算。



写入完成后，弹出如下提示。

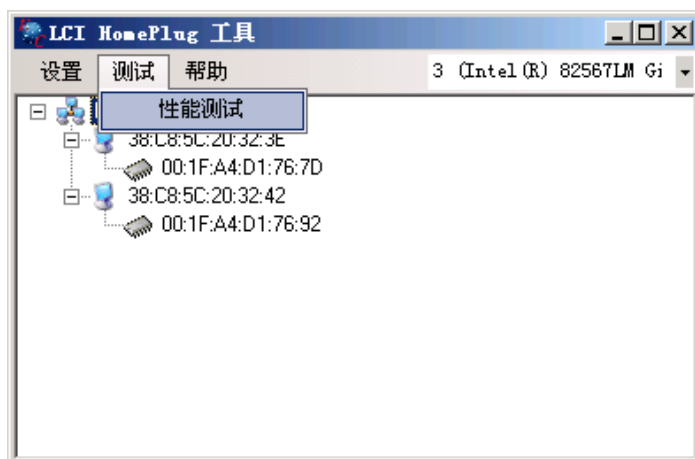


性能测试

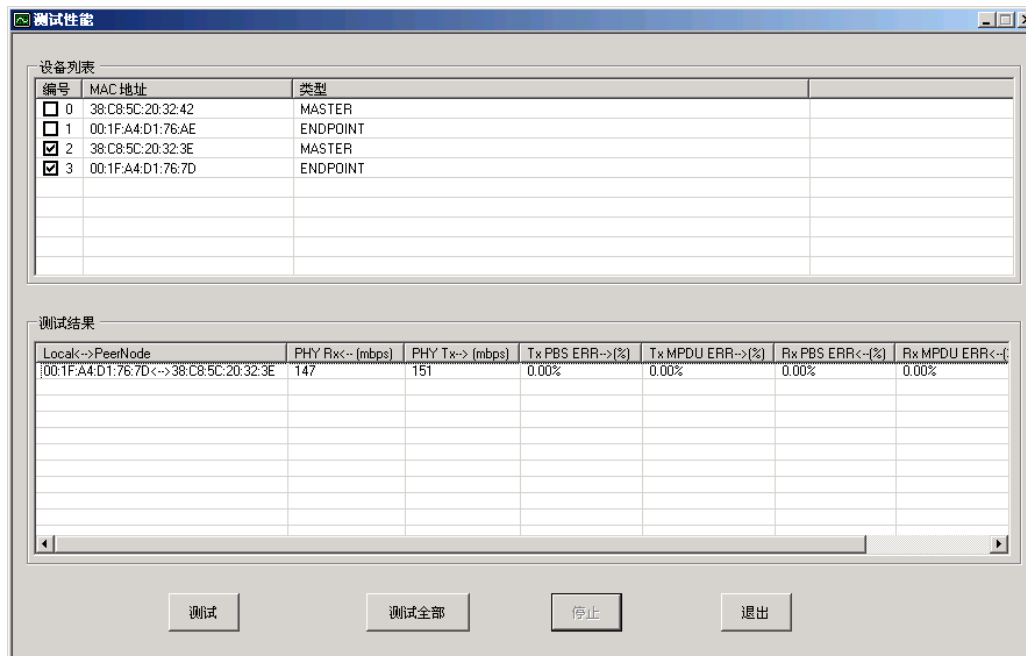
本节介绍如何测试性能。

性能测试

1. 在主菜单栏中点击“测试”，在下拉菜单中点击“性能测试”。



2. 在设备列表中选择需要测试的设备，然后点击“测试”按钮。如果要测试全部设备则直接点击“测试全部”。测试的指标有：物理层速率、波特率/调制指数等。测试完成后的界面如下图所示。



注：上图为示意图，图中数据不可作为参考。

第 3 章

产品支持信息

获取产品支持

如果...	那么...
您有关于该产品的一般疑问	联络您的分销商或销售代理获取产品信息，或者从 www.cisco.com 网站上查阅产品数据手册。
您有关于该产品的技术问题	电话联络最近的技术支持中心。
您有关于该产品的客户服务问题	电话联络最近的客户服务中心。

产品支持热线

在下表中可查到您所在地区的技术支持电话号码和客户服务电话号码。

地区	中心	电话和传真号码
中国大陆	中国	<ul style="list-style-type: none">■ 电话：86-21-2401-4433■ 传真：86-21-2401-4455■ 电子邮件：eoc-support@cisco.com



5030 Sugarloaf Parkway, Box 465447
Lawrenceville, GA 30042

800 722-2009
678 277-1120
www.cisco.com

Cisco和Cisco徽标是思科系统公司和/或其子公司 在美国和其他国家/地区的注册商标或商标。
以下网址详细列明了所有思科公司的注册商标：www.cisco.com/go/trademarks。
本文档提及的所有其他商标均是其各自拥有者的商标。

产品和服务情况如有更改，恕不另行通知。

© 2011思科系统公司。保留所有权利。
2011年7月

在中国出版
部件号 4040023 Rev C